



MISES À L'INDEX

LE DOSSIER PÉDAGOGIQUE

C'est l'histoire de deux gamines, l'une grandit dans une caravane, l'autre dans un petit pavillon... Leur amitié va résonner dans le village et poser des questions sur les sentiments d'exil et d'appartenance.

Durée : 55 minutes

Spectacle jeune public à partir de 6 ans (du CP au CM2)

Ecrit et interprété par Elisabeth Troestler

Mis en scène par Anne Marcel

NOTES D'INTENTION

« J'imagine des enfants, à table lors des repas familiaux, entendre des réflexions racistes, des raccourcis malsains et comprendre à la fois qu'il y a quelque chose qui ne fonctionne pas et même temps écouter ce que ces adultes, ses modèles défendent.

Alors j'ai envie aussi de m'asseoir à leur table et de raconter cette histoire.

J'ai envie qu'un jour ils puissent dire « je ne suis pas d'accord », parce qu'une fois au théâtre, dans leur école ils ont vu Mises à l'index.

Ce spectacle ne parle pas seulement de tolérance et de rencontres entre sédentaires et voyageurs, mais tout simplement de la différence, de la rencontre de l'amitié au-delà et même grâce à cette différence. »

Elisabeth Troestler



INTÉRÊT PÉDAGOGIQUE DU SPECTACLE

ET DOCUMENTATION

Voici une série de questions auxquelles nous avons tenté de répondre grâce au remarquable ouvrage *La France et le Tsiganes* (cf. bibliographie) et aux rencontres et échanges d'Elisabeth Troestler lors de son travail d'écriture et les ateliers qu'elle a mené auprès de voyageurs.

Qui sont ceux qu'on appelle les gens du voyage ?

Le terme «gens du voyage» renvoie à un statut juridique et administratif : c'est comme ça qu'on appelle dans la loi, depuis 1972, ceux dont le métier est basé sur la mobilité et l'itinérance.

Eux préfèrent qu'on les appelle les «voyageurs».

Quelle différence entre les roms et les voyageurs ?

Beaucoup confondent les roms et les gens du voyage mais il y a une différence majeure entre les deux : les roms sont des migrants étrangers qui viennent de Roumanie, de Bulgarie ou d'ex-Yougoslavie et les voyageurs ont pour la majorité la nationalité française et sont implantés en France depuis des siècles. De plus, les roms vivent en général dans des squats ou bidonvilles alors que les voyageurs habitent dans des caravanes.

Quelles sont les lois spécifiques aux voyageurs ?

En voici deux :

- Tous les ans, les voyageurs doivent présenter aux forces de l'ordre un livret de circulation. Jusqu'à 2017, il existait trois carnets différents, dont un qui devait être présenté tous les trois mois dans les commissariats ou gendarmeries. Cela permettait, et permet toujours, de contrôler les voyageurs. Cette obligation relève en effet pour certains d'un simple contrôle, car localiser les voyageurs est plus compliqué que localiser une personne sédentaire. Pour d'autres, cela revient à discriminer une population dont le mode de vie n'est pas majoritaire en la présentant comme quelqu'un de moins considérée et soumise à la pression des forces de l'ordre.
- La loi Besson rend obligatoire la présence d'une aire dédiée à l'accueil des voyageurs dans les communes de plus de 5000 habitants. L'application est très lente.

Quels sont leurs modes de vie actuels ?

Les nomades :

Ils vivent principalement dans une caravane, parfois ils ont aussi un terrain ou un pavillon. Ils sont de moins en moins nombreux.

Ils peuvent rester jusqu'à trois mois sur des terrains particuliers ou des aires pour séjours prolongés.

Les semi sédentaires :

Ils se confondent souvent avec les sédentaires. Ils voyagent un peu plus longtemps qu'eux.

Les sédentaires sont de plus en plus nombreux pour des raisons économiques (contrat de travail, embauches assurées) et scolaires : ils résident dans des pavillons individuels ou des logements collectifs.

Quelles sont les difficultés rencontrées par les voyageurs au quotidien ?



Se sédentariser, est-ce la solution ?

Beaucoup pensent qu'ils n'ont qu'à juste s'acheter une maison, payer un loyer... Mais cela présente beaucoup de nouvelles difficultés pour les voyageurs : être coupé de leur communauté, être dans des espaces où les portes sont fermées, où on ne parle pas. Il me semble toutefois que le rêve de tous c'est de s'acheter un terrain pour poser leur caravane et avoir des sanitaires en dur... Mais aujourd'hui, les gens du voyage ont encore des difficultés pour obtenir des crédits, des locations, des assurances... Cela peut être dû à des difficultés administratives ou au refus de certains organismes de collaborer avec des voyageurs. Ces quelques réflexions sont nourries des rencontres que j'ai faites mais ne peuvent pas faire cas de généralité. Il y a certainement des cas de voyageurs qui se sont sédentarisés et le vivent très bien. Il y a certainement des cas de sédentaires qui restent nomadisés et qui le vivent très bien.



Elisabeth Troestler

Les terrains n'existent pas partout malgré la loi, sont peu nombreux, trop petits, mal aménagés, organisés, bitumés ou alors inaccessibles pour des caravanes, inondables, à côté de la voie rapide, de la déchetterie, excentré...



Exemple de Tiny House

Qu'est-ce que le nouveau nomadisme de nos jours ?

Le nouveau nomadisme est un mouvement assez récent qui touche toutes les couches de la population et tous les âges. Les sédentaires décident pour diverses raisons (écologiques et économiques) et valeurs morales de partir sur les routes ou d'avoir des moyens nomades de se loger. Ils ne sont pas assimilés aux gens du voyage. Ils ne sont pas soumis aux mêmes lois et discriminations.

Quelles sont les aides possibles ?

Des organismes s'engagent auprès des voyageurs. Par exemple, l'association Sauvegarde 56 à Lorient soutient les enfants qui suivent les cours du CNED, mais organise aussi des ateliers artistiques et des rencontres avec des artistes comme Elisabeth Troestler dans le cadre de la création de son spectacle.

Il existe aussi des personnes qui peuvent aider à la rédaction de demandes d'aide et de documents administratifs.

Quels métiers exercent les voyageurs ou comment font-ils pour gagner leur vie ?

Les métiers ont évolué : ainsi certains des métiers considérés comme traditionnels (rempaillages, aiguissages, étamage, chine...) ont été remplacés :

- la vannerie par la poterie
- la vente de chevaux par celle de voitures d'occasion
- le cirque par les activités foraines

Quant aux nouveaux métiers , tels que la vente de légumes, de fripes, de linge de maison, la taille des haies, des vignes, la construction de serres, ils sont exercés en famille ou en association comme l'étaient les métier traditionnels.

Par ailleurs, des familles qui ne voyagent plus exercent des métiers courants : ils sont antiquaires, éleveurs de chevaux, artisans, employés, professeurs... l'échelle des situations sociales est devenue très grande.

Et qu'en est-il aujourd'hui de la culture des voyageurs ?

Les voyageurs ont une langue spécifique qui mélange français, l'argot et les termes venant du romani et autres langues du pays de l'Est.

Les arts du spectacle et la musique pratiquée par les tziganes ont gardé tout leur prestige : le cirque Romanès, jazz manouche...

Parlez moi des enfants des voyageurs.

« Majoritairement, il me semble que les enfants vont majoritairement à l'école jusqu'au CM2. Ensuite le CNED prend le relais. Je crois que les parents souhaitent garder leurs enfants près d'eux : ils ne confient pas leurs enfants à nounous, assistantes maternelles, ... « c'est assez illogique de faire des enfants pour ne pas s'en occuper » m'a-t-on dit. »

Elisabeth Troestler

Et l'amour ?

« Le mariage, cela peut être romantique et romanesque : En général, les jeunes gens se voient en cachette (les parents font semblant de ne rien voir) et le jeune homme « enlève » son amoureuse pendant quelques jours, ce qui laisse le temps aux familles d'organiser le mariage. Les couples se forment en général assez tôt (16 ans) et le modèle traditionnel veut que les hommes travaillent et que les femmes s'occupent de la maison. De nos jours, filles comme garçons ont le choix de suivre des études ou non et d'exercer le métier qui leur plaît. »

Elisabeth Troestler

Que s'est-il passé pour les gens du voyage pendant la seconde guerre mondiale ?

Pendant la guerre de 14 ; les tziganes alsaciens-lorrains ont été internés. Pendant la guerre de 39, l'histoire recommence et cette fois pour des milliers de tziganes sont envoyés en camp par le régime de Vichy (Français).

Les conditions de logements et d'hygiènes sont déplorables, l'alimentation est insuffisante, la mortalité importante, beaucoup d'évasion, beaucoup de reprises.

Après la libération en août 1944, les tziganes ne sont pas tous libérés. Les derniers tziganes seront libérés le 1er juin 46. Ils manquent de tout : vêtements, nourriture, argent et personne ne s'en préoccupe. Leurs biens ont été volés, ils sont assignés à résidence.

Cette partie de l'histoire de France n'est pas relayée : deux mots, indifférence et oubli. La première inscription sur une stèle mentionnant les tziganes sur l'emplacement d'un camp date de 2005. Rappelons que les tziganes faisaient aussi leur service militaire et se battaient dans l'armée françaises et la résistance.

GLOSSAIRE

Sédentaire : personne qui vit à un endroit fixe.

Nomade : personne qui se déplace constamment, qui n'a pas d'habitation fixe.

Étamage : action de recouvrir d'une couche d'étain.

Chiner : chercher des objets d'occasion chez les brocanteurs.

CNED : centre national d'enseignement à distance.

ACTIVITÉS

AVANT LE SPECTACLE

Entrer dans le spectacle par le titre

- On peut demander aux élèves de réfléchir à tous les sens de l'expression Mises à l'index et à toutes les associations d'idées qui leur viennent.
- Ensuite donner la définition de l'expression Mises à l'index : « rejeter quelqu'un, le montrer du doigt ou le signaler comme dangereux. » (expressions-françaises.fr). Chercher des exemples de situations où des personnes ont été rejetées et stigmatisées.



Dans les cours de récréation, on montre énormément du doigt : ce geste est violent. J'ai choisi ce titre car c'est un jeu de mots : je manipule avec les doigts de toutes petites choses. Ce spectacle me permet aussi de pointer, de faire un zoom sur une tranche de vie, je mets à l'index des faits de société. Je fais souvent remarquer que lorsqu'on pointe quelqu'un du doigt, il y a trois doigts tendus vers nous. Cela pourrait vouloir dire que nous avons tendance à décrier chez les autres quelque chose que nous avons en nous.



Elisabeth Troestler

Entrer dans le spectacle par l'image en lien avec l'affiche du spectacle

- Description orale de l'affiche, puis tenter en petit groupe d'imaginer ce qu'il peut se passer dans le spectacle.
- Réalisation d'une affiche : établir la liste des infos qui doivent y apparaître en se référant à l'affiche du spectacle.

Entrer dans le spectacle par la création de questions pour échanger avec l'artiste

Après le spectacle, vous pouvez demander un bord scène, nous vous demandons alors de préparer des questions avec vos élèves.

APRÈS LE SPECTACLE

Retrouver le spectacle par la musique :

Biographie du groupe Narcotango :

Narcotango est un groupe de musique d'Argentine composé de Carlos Libedinsky, Fernando del Castillo, Marcelo Toth et Mariano Castro.

Depuis sa création en 2003, Narcotango a fait 20 tournées internationales en Amérique et en Europe et a reçu deux nominations pour les Latin Grammy Awards en 2009 et 2010 et le prix Gardel 2009. Ils ont à ce jour 4 disques : Narcotango (2003), Narcotango 2 (2006), et Limuneva (2010) et Cuenco (2013).

Comment retrouver les musiques sur le net : (copier coller les liens dans votre moteur de recherche)

- **Tres son multitud** (album : narcotango)

<https://www.youtube.com/watch?v=GinMM23hz9U>

- **Gente que si** (album : Limanueva)

<https://www.youtube.com/watch?v=78vdlpdL-yM&frags=pl%2Cwn>

- **Lado c** (album : Limanueva)

https://www.youtube.com/watch?v=G2ih69pY_

[sU&index=6&list=PLa3o9R3UeVrcvMVz5Z8ILSyCDkaj9USX3&frags=pl%2Cwn](https://www.youtube.com/watch?v=G2ih69pY_sU&index=6&list=PLa3o9R3UeVrcvMVz5Z8ILSyCDkaj9USX3&frags=pl%2Cwn)

Retrouver le spectacle par les personnages

Malle aux lunettes

Les enfants peuvent s'amuser à créer les lunettes des personnages qu'ils ont aimé et rejouer des scènes.

Matériel pour réaliser « lunettes à imprimer et à colorier »

- papier 120 gr minimum
- ciseaux
- scotch
- feutres

Imprimez les pages 14 à 19 en bas de page. Elles comportent 4 paires de lunettes à découper et une paire d'oreilles. Si vous imprimez sur un papier assez épais, c'est toujours mieux : les lunettes seront plus solides. Vous pouvez aussi imprimer les branches si vous le désirez, et le coller de chaque côté des lunettes.

Jeu du « qui est qui »

Es-tu capable de reconnaître les personnages ? À toi de relier la photo à leur nom. Si tu ne sais pas lire, fais-toi aider d'un adulte.

Emeline vit dans le quartier pavillonnaire de Sainte André des Bois. Depuis sa chambre elle voit le terrain vague et elle attend les gens du voyage qui s'installent à chaque printemps. Elle les observe, s'informe à leur sujet et rêve de vivre avec eux, dans une caravane...

Madame Champigny est l'institutrice d'Emeline et Cheyenne. Derrière ses attitudes sévères, elle défend les notions de liberté, fraternité et égalité peintes sur l'école.

Monsieur Bouron est guide bénévole, passionné et ennuyeux à la fois, au musée des Vieux métiers de la Vieille France.

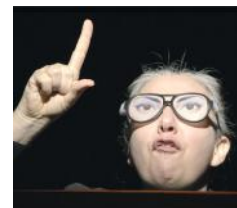
Les gendarme 1 et 2 interviennent pour calmer la foule. Il est intéressant de souligner que dans ce spectacle la police n'a pas le rôle de celui qui punit, mais elle a le rôle de réguler, d'éviter le débordement d'une justice populaire.

Madame Bertille est une mamie qui a un combat à mener : se débarrasser une bonne fois pour toute des gens du voyage qui viennent à chaque printemps s'installer sur le terrain vague, au bout de la rue des Lilas.

Madame Rossignol guide les enfants lors de la visite des jardins bucoliques. Elle est à la fois investie de sa mission de protection de la biodiversité et blasée du décalage entre les mots et les actes. (Il n'y a pas de poubelle de tri.)

Cheyenne est une petite fille qui vit dans une caravane. Elle fait partie des nouveaux élèves dans la classe d'Emeline. Protectrice, elle surveille son petit frère et ses cousines à la récréation, prête à intervenir en cas de bagarre.

Rocky est le petit frère de Cheyenne. C'est un gamin de 4 ans, qui ne veut plus aller à l'école parce que les autres lui dessinent dessus.



Retrouver le spectacle en parlant de la scénographie et de la mise en scène

Sur scène se trouve une table en apparence très simple et sur les côtés, juste deux tiroirs qui recèlent des surprises, des changements de décor à vue. Un traitement cinématographique de l'image.

Se repérer au théâtre :

Au théâtre, on ne dit pas « gauche » et « droite » pour se situer, mais on utilise les termes « jardin » (gauche) et « cour » (droite).



Entre la caravane de la Yaya et la maison d'emeline, le panneau Saint Andé des bois qui, rabattu devient l'école, forme comme un pont, lieu de rencontre et d'échanges.

« Le panneau devient la barrière grandeur nature : symbole de toutes les frontières évoquées, entre le terrain vague et le quartier résidentiel, entre l'avis des autres et se faire son propre avis, entre l'enfance et les désillusions du monde adulte. »

Elisabeth Troestler

Travail autour de l'exposition

- Vous pouvez continuer à initier vos élèves à l'utilité de de la biodiversité.
- Vous trouvez avec vos élèves de nouvelles correspondances entre les mauvaises herbes et les voyageurs. Vous pouvez nous envoyer textes et dessins : ils pourront entrer dans l'exposition. Pour cela il suffit de scanner les dessins et de nous envoyer la phrase correspondante à contact@le7etiroir.fr.

Atelier d'écriture : lettre à un ami différent qui est parti

À partir de la fiche d'identité du personnage en annexe, créer un personnage en petits groupes.

Toujours par groupe, écrire une lettre à cet ami parti et ouvrir sur des retrouvailles comme dans le spectacle ou pas...

Envoyer la lettre à un autre groupe (ainsi que la fiche d'identité du personnage). L'autre doit répondre et donner un rendez-vous...

Atelier théâtre d'objet

Choisis un objet du quotidien que tu utilises souvent et donne-lui la parole en écrivant un monologue de 5 lignes

Il faut que l'objet nous parle de toi et nous apprenne des choses sur toi.

Apprends le texte et dis-le en regardant fixement l'objet !

BIBLIOGRAPHIE

Les indispensables

Poulou et Sébastien, RENE ESCUDI, BAYARD JEUNESSE

À partir de 7 ans



Poulou habite dans une roulotte verte, Sébastien habite dans un appartement bleu. Alors, leurs mamans leur interdisent de jouer ensemble : « Ce ne sont pas des gens comme nous ! » Mais un jour, un orage éclate et oblige les deux enfants à se réfugier dans la même cabane. Et si c'était le début d'une belle amitié ?

Le mot de l'artiste...

J'ai redécouvert ce texte pendant la création : je me souviens alors je l'avais lu enfant ! Son histoire résonne très fort avec celle de Mises à l'index. Très bel ouvrage pour nourrir des discussions avec les élèves ou reparler du message de Mises à l'index.

Comme tout le monde, CHARLOTTE ERLIH ET MARJOLAINE LERAY, TALENTS HAUTS

À partir de 3 ans

Une petite roulotte, bariolée et un peu boulotte, sillonne le vaste monde. Un jour, elle fait halte à l'orée d'un joli bourg fleuri. Mais aussitôt, au village, les commentaires font rage.

Le mot de l'artiste...

Magnifique petit ouvrage, parfait pour les petits. Cela défend exactement le propos de mon spectacle à savoir construire son propre chemin au-delà du regard des autres.

La France et les Tsiganes, BT2 ŒUVRE COLLECTIVE, PEMF

À partir de 7 ans

S'interroge sur la situation actuelle des Tsiganes en France autour de la loi du 5 juillet 2000 dite "Loi Besson" et de sa difficile application.

Le mot de l'artiste...

Livre passionnant et très facile d'accès qui peut nourrir les débats en classe.

Livres jeunesse

Cerise Noire, PATRICIA REZNIKOV, THOMAS JEUNESSE

À partir de 3 ans

Cerise Noire vit dans une jolie roulotte avec sa famille. Elle aime regarder les nuages et raconter ses secrets à Kalinka, sa renarde apprivoisée. [...] Cerise Noire et les siens sont des enfants comme les autres, si ce n'est leur rêve d'aller à l'école. Installés à la périphérie des villes, ils ne savent plus pourquoi la vie les a jetés là.

Le mot de l'artiste...

Ce livre très joliment illustré est une histoire moderne et originale dans le sens où les enfants ont envie d'aller à l'école et que le fait de savoir lire peut venir enrichir leur vie sans pour autant changer ce qui en fait l'essence.

Babik, l'Enfant du voyage, ANNE MONTANGE, ACTES SUD JUNIOR

À partir de 3 ans

Au pied d'une roulotte, Babik, un jeune garçon, joue une musique joyeuse sur sa guitare, son chien assis à ses côtés. Mariette se laisse charmer. Le chien aboie. Babik trouve Mariette très belle dans sa robe blanche, au milieu des coquelicots. "Eh, approche, on va pas te mordre !" l'appela-t-il. Elle rougit. À ce moment, le père de Babik surgit et lance à l'intruse : "Nous, on fréquente pas les gadgé !"

Django et la poule noire – Conte Tzigane, DANIEL MATIVAT, ÉDITION DE L'ISATIS

À partir de 9 ans

Django, fils d'un célèbre chef tzigane mort dans une rixe, a hérité du violon et du fouet de son père. Aux yeux de tous, y compris de sa mère, il n'a pas les qualités d'un vrai Rom car il est trop bon, trop patient et trop serviable. Pourtant ces qualités de cœur lui serviront et, grâce à une mystérieuse gardienne d'oies, il acquerra des pouvoirs extraordinaires qui changeront son destin... Conte traditionnel tchèque.

Le mot de l'artiste...

Ces deux contes musicaux allient le plaisir de l'histoire à celui du rythme : la musique et l'amour y sont des ponts entre les deux communautés.

Le fils de l'Ursari, XAVIER-LAURENT PETIT, L'ÉCOLE DES LOISIRS

De 12 à 16 ans

Quand on est le fils d'un montreur d'ours, d'un Ursari comme on dit chez les Roms, on sait qu'on ne reste jamais bien longtemps au même endroit. Harcelés par la police, chassés par des habitants, Ciprian et sa famille ont fini par relâcher leur ours et sont partis se réfugier à Paris où, paraît-il, il y a du travail et plein d'argent à gagner. À peine arrivés dans le bidonville, chacun se découvre un nouveau métier.

Le mot de l'artiste...

Très bien pour adolescents et pré-adolescents.

Documentaires

Tsiganes – Sur la route avec les Rom Lovara, JEAN YOORS, PHEBUS

Un roman documentaire qui nous livre des moments de vie chez les tsiganes, déroutant, dérangeant et attachant aussi. Leur culture et leurs traditions sont décrites avec simplicité, franchise et pudeur, cette approche nous aide à vaincre nos a priori et nos barrières pour les comprendre, ou s'en approcher un peu. Un autre regard que celui que nous portons souvent, négatif et râleur, sur les brigands/fainéants qui envahissent et salissent le moindre espace accessible près de nos communes.

Le mot de l'artiste...

Un livre extraordinaire où chaque ligne est à souligner pour essayer de s'en souvenir.

Les Gitans, MARC BORDIGONI, ÉDITIONS CAVALIER BLEU

Issues de la tradition ou de l'air du temps, mêlant souvent vrai et faux, les idées reçues sont dans toutes les têtes. L'auteur les prend pour point de départ et apporte ici un éclairage distancié et approfondi sur ce que l'on sait ou croit savoir. Persécutés au cours de l'histoire, rejetés encore aujourd'hui, les Gitans inquiètent. On loue leur sens de la famille, leur culture... mais on leur interdit l'entrée dans nos villages. Une invitation à ouvrir nos portes et nos esprits.

Le mot de l'artiste...

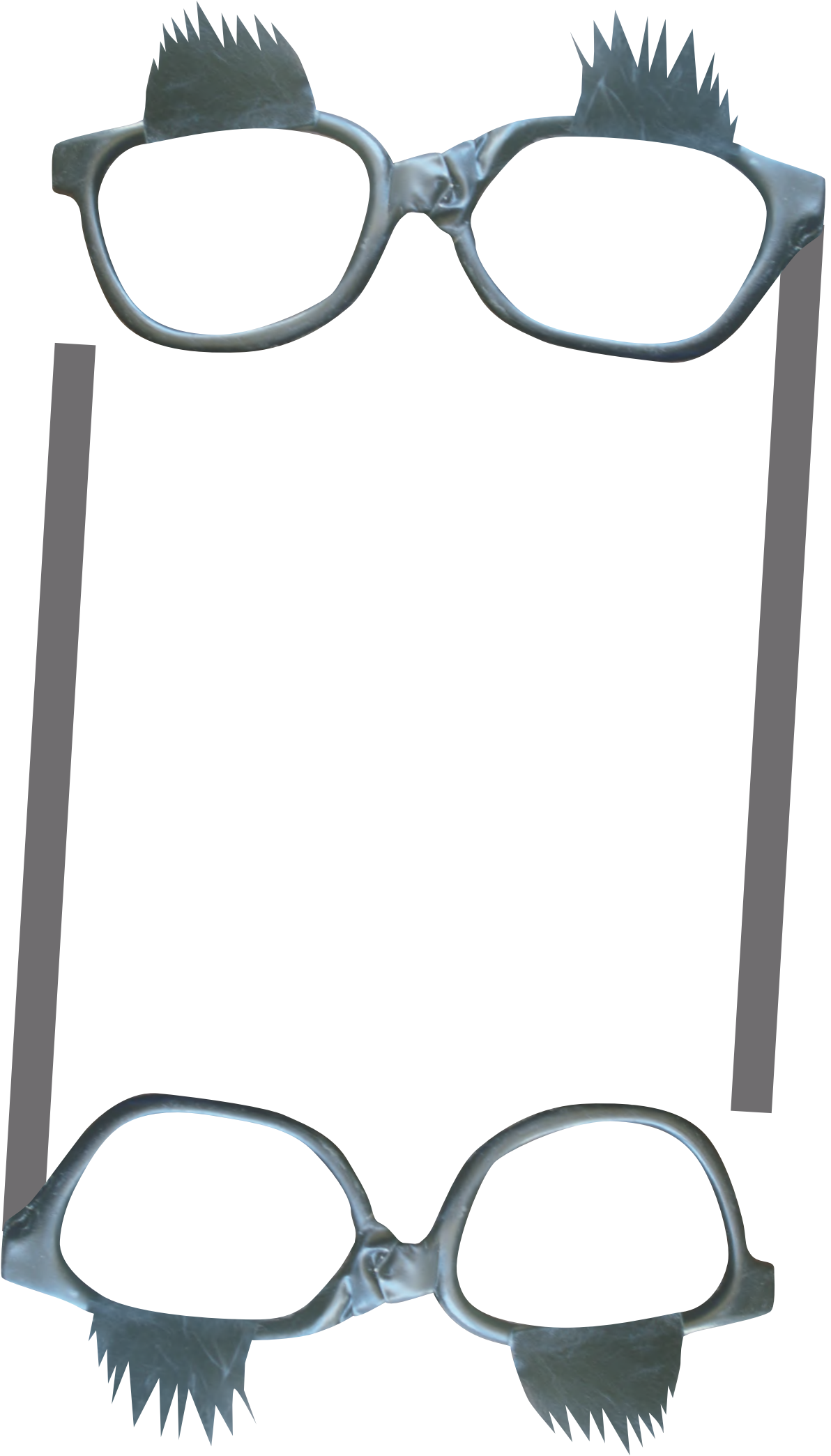
Cet ouvrage est très intéressant parce qu'il soulève des préjugés pour les décortiquer. C'est comme une conversation avec ses propres peurs, peur de l'autre. Les peurs s'ouvrent et se transforment en sincère curiosité et envie de rencontrer.

LES TSIKANES EN FRANCE, UN SORT À PART (1939-1946), EMMANUEL FILHOL ET MARIE-CHRISTINE HUBERT, PRÉFACE DE HENRIETTE ASSÉO, ÉDITIONS PERRIN

A l'automne 1940, les Tsiganes de France furent rassemblés pour être transférés dans une trentaine de camps gérés par Vichy. Ces Français de souche parfois ancienne (certains sont arrivés au XVe siècle), quelquefois sédentaires mais le plus souvent nomades, étaient fichés depuis 1912 et tenus par la loi de faire valider leurs "carnets anthropométriques" auprès des gendarmeries : des fichages préalable qui facilitèrent leur internement.





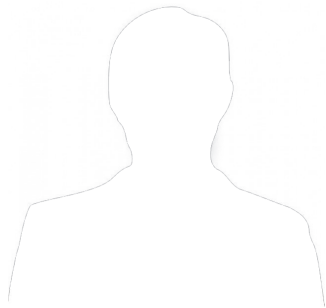








Portrait robot



CARTE D'IDENTITÉ DU PERSONNAGE

NOM :
PRÉNOM :

NOM DES PARENTS :

ÂGE :

DATE DE NAISSANCE :

LIEU DE NAISSANCE :

SIGNE ASTROLOGIQUE :

TAILLE :

POIDS/STATURE :

COUPE DE CHEVEUX :

COULEUR DES CHEVEUX :

MOYEN DE DÉPLACEMENT :

STYLE VESTIMENTAIRE :

ADRESSE :

PROFESSION :

CE QU'IL AIME FAIRE :

-
-
-
-
-

CE QU'IL N'AIME PAS FAIRE :

-
-
-
-
-

MISES À L'INDEX

CE QU'IL REGARDE À LA TV :

CE QU'IL LIT (LIVRE JOURNAUX AUTRES...) :

QUEL EST SON ANIMAL DE COMPAGNIE ?

QUEL OBJET LE REPRÉSENTE ?

QUELLE COULEUR LE REPRÉSENTE ?

QU'EST-CE QU'IL MANGE ?

QUELS SONT SES PROJETS ?

QUELS SONT SES RÊVES ?

QUELLE EST SA DIFFÉRENCE ?

QUELS SONT SES PROBLÈMES ?

QUEL EST SON SECRET ?