

DOSSIER ARTISTIQUE
Création 2023

A person with long dark hair, wearing a dark hooded jacket and an orange beanie, is shown from the chest up. The background is dark and textured. Overlaid on the left side of the image are three white line drawings of animals, possibly horses or deer, in various poses. The overall mood is mysterious and artistic.

SOUS TERRE

Clémence Prévault et Sébastien Janjou

CIE I°IATILOUN

« Les humains
s'engouffrent dans la grotte
et soudain le monde bascule.
La grotte plonge de biais dans la falaise.
Le temps inverse l'espace :
plus on s'enfonce à l'horizontale dans la grotte,
plus le lieu est récent.
Le voyage dans les ténèbres est
un voyage vers le présent. »



DESCENDRE DANS LE GOUFFRE



NOTE D'INTENTION

Sous Terre est une exploration du monde souterrain, une immersion dans le temps profond, une descente dans les abîmes où l'on protège et cache parfois des secrets.

Nous partons dans des grottes avec des spéléologues. Nous étudions l'art des cavernes et creusons la terre pour en faire ressortir des objets enfouis dans des chemins de forêt. Nous collectons des portraits de personnages tout à fait singuliers ayant une conscience de l'inframonde, le monde du dessous.

Le spectacle inspiré de **sources documentaires** est une forme hybride mêlant arts plastiques, théâtre d'objet, musique et vidéo. C'est un voyage à plusieurs entrées : des **récits tirés du réel** , une **collection de portraits** , des moments plus visuels évocateurs de **sensations souterraines** et une question sous jacente à cela :
Quand on creuse, qu'est-ce qu'on trouve « au fond » ?



« Elle tombe, tombe, tombe.

Cette chute ne connaîtrait-elle jamais de fin?

*« Je devrais bientôt être près du centre de la
terre. Je me demande si je vais passer
à travers !*

*Comme ce serait drôle de ressortir parmi ces
gens qui marchent la tête en bas ! »*

*Elle tombe, tombe, tombe :
rien d'autre à faire. »*



EMMENER PETITS ET GRANDS

SPECTACLE TOUT PUBLIC À PARTIR DE 8 ANS

Nous préférons parler aux enfants ET aux adultes.

Nous mettons tout en oeuvre pour accueillir le spectateur de sorte que tous ses sens soient en éveil.

Le public est libre d'interpréter à sa manière, selon son propre ressenti, les sons et images que nous réalisons devant lui.

À 8 ans,

on est peut-être déjà allé sous terre,

on sait que sous nos pieds cela peut être creux, parfois.

On a déjà déterré des vers de terre, des petits cailloux.

On est même déjà allé dans un cimetière,

on sait que l'humain enterre.

On a entendu parler d'art rupestre et de cavernes.

À 30 ans et plus,

on n'a plus peur du noir, on a déjà visité des grottes.

Le plus souvent on espère pouvoir en ressortir.

On oublie parfois que sous nos pieds il y a de la vie.

Calcaire, gouffre, Chauvet : des mots que l'on connaît.

On a déjà réfléchi à la question : enterré.e ou pas enterré.e?

*« De toutes parts,
ses frères à quatre pattes viennent
à sa rencontre.
La grotte semble habitée de chacune
des créatures que son peuple chasse
et qui lui donnent vie.
Il voit des cerfs qui traversent une
rivière à la nage,
des bouquetins mâles qui s'affrontent à
la saison des amours...
Car tout le monde ici a son double
caché. »*



Frère des chevaux - Michel Piquemal

PASSER LE RELAIS



MÉDIATION - ATELIERS DE RECHERCHE ARTISTIQUE

Nous avons fait le constat pour le précédent projet (Matiloun) des richesses qu'apportent les échanges avec les publics.

Nous proposons de mener des ateliers notamment pour les publics scolaires mais également auprès des personnes âgées.

Niveaux concernés

CE1-CE2

(VOIR TOUTES NOS PROPOSITIONS DANS LE DOSSIER PÉDAGOGIQUE)

EXPOSITION - CHRONIQUES SOUTERRAINES

Les histoires singulières de nos héros prennent corps dans une exposition de miniatures qui voyage avec le spectacle ; une manière d'aborder la démarche documentaire et d'accéder aux coulisses de la création.





« On a bien noté qu'après de
longs mois roulé en boule dans la grotte pendant la
saison froide,
au point qu'on peut le donner comme mort tant il ne
donne aucun signe de vie
-à l'oreille son coeur cesse de battre-
l'ours n'en ressort pas moins au printemps, frais, dispos
et toujours aussi redoutable après s'être étiré de tout son
haut à son réveil et avoir griffé la roche pour se faire les
ongles. Visiblement, on s'en remet. De la mort ?
Un coup à jouer peut-être. Alors déposons les corps
morts dans ces cuvettes régénératrices.
Ce qui marche pour l'ours peut marcher
pour son presque semblable. »

TOPOGRAPHIER LA CAVITÉ



IMMERSION PLASTIQUE ET SONORE

L'objectif étant de plonger le spectateur dans un univers, celui du monde souterrain, nous avons choisi un dispositif **bi-frontal** rendant intime le rapport scène/salle ainsi qu'une **jauge réduite** pour un public de 100 personnes.



espace nécessaire : 10mx10m (gradin inclus) → voir la FICHE TECHNIQUE

Il y a du dessin, des miniatures, une caméra, des matières brutes, des vers de terre, des pierres, des objets qui apparaissent, de la rouille, une grosse caisse symphonique, des témoignages, des instruments de musique, des gens qui creusent, de la terre, du noir...

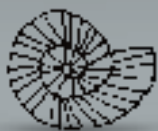
Nous jouons avec les **rappports d'échelle**. La caméra est la lampe frontale du spéléologue, le microscope du chercheur, l'oeil de l'archéologue...











RÉCOLTER CE QU'ON A SEMÉ



THEÂTRE D'OBJET - MANIPULATION DE MATIERES

LA ROCHE

cailloux creux, fossiles, morceaux de montagne, pierres, sable noir...

LE MÉTAL ROUILLÉ

clous, fourchettes, bidons, casseroles, chaîne, clés, vieille monnaie...

L'OS

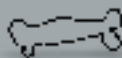
petits crânes et grands crânes, petites côtes et grandes côtes...

Nous empruntons à la terre quelques objets oubliés pour leur donner vie. Ils nous servent d'appui pour nos récits.

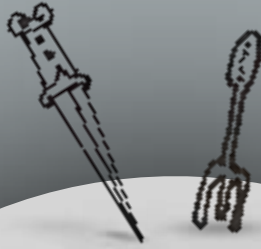
*À tour de rôle ils sont **personnage, lieu, décor ou accessoire.***

Nous tenons à ce que nos matériaux proviennent de sous la terre et de grottes, ou alors à la limite qu'ils viennent d'un tiroir, mais dans ce cas, d'un tiroir profond comme un gouffre.

*La caméra ciblant notre regard laisse parfois apparaître des **messages dissimulés au travers des objets.***







« Depuis toujours, l'homme confine dans le sous-sol ce qu'il craint et souhaite écarter, mais aussi ce qu'il aime et souhaite sauver.

Pourquoi descendre?

C'est une action paradoxale, à rebours de la logique et de l'inclination naturelle.

Entreposer quelque chose dans le sous-sol relève presque toujours d'une stratégie de soustraction au regard.

Extraire quelque chose du sous-sol est depuis longtemps symbole de ce qu'on ne saurait voir ou dire trop ouvertement :

la perte, le deuil,

les profondeurs obscures de l'esprit. »

PORTER UNE PAROLE



LA POÉSIE DOCUMENTAIRE

Nous enquêtons sur le **réel** pour ensuite inventer un objet poétique. Passionnés par les **histoires vraies**, nous nous attachons surtout aux personnes qui les ont vécues et leur demandons de témoigner (enregistrements de conversations).

Nos sources sont donc documentaires et elles nourrissent notre travail artistique particulièrement lorsque:

elles nous inspirent de la poésie

elles nous font poser des questions universelles

elles parlent à TOUS

(adultes, enfants, public averti ou non, porteurs d'un handicap ou non...)

Les personnalités que l'on a rencontrées sont des spéléologues, géologues, préhistoriens, catacombistes, ermites, artistes singuliers.

Ils ont tous un point commun:

une conscience aiguë de l'inframonde.

Sous Terre est composé de plusieurs petits chapitres, chaque partie étant le récit d'un personnage. Parfois c'est une anecdote racontée, parfois c'est tout une vie, parfois c'est une découverte...

S'ENTOURER D'AVENTURIERS



LA POÉSIE DOCUMENTAIRE

Après deux années de rencontres et d'immersion dans les profondeurs de la terre, nous avons récolté tellement de matières qu'il a fallu faire des choix.

Quelles personnalités et quels récits faire apparaître aux yeux du spectateur ?



Nos héros s'appellent:

Jean Marie Massou - ermite

Michel Nedjar - artiste singulier

Sabrina Gruss - artiste bricoleur

Michel Siffre - spéléologue aventurier

Jean Marie Chauvet - spéléologue inventeur

(VOIR LA LISTE COMPLÈTE DE NOS HÉROS DANS LE DOSSIER PÉDAGOGIQUE)

JEAN-MARIE MASSOU



*Cet ermite est le héros d'un film documentaire
réalisé en 2009 par Antoine Boutet: Le Plein Pays.*

*Jean-Marie Massou a bâti un monde en creux au coeur d'une
forêt de châtaigniers à Marminiac, dans le Lot.*

*Il charrie des pierres et creuse inlassablement des passages
souterrains dans lesquels il grave des signes à même la roche. Il
réalise également des collages.*

*Comme il ne sait ni lire ni écrire, il fixe son "message" sur des
cassettes, des centaines de cassettes...*

*Il meurt en mai 2020 avant que nous puissions le rencontrer.
L'oeuvre colossale de Jean-Marie Massou est pour le moment
protégée des pilleurs et va faire l'objet d'aménagements pour
rendre possible les visites de ce nouveau lieu de l'Art Brut.*

—> Immersion à Marminiac en janvier 2021, descente dans les cavités
souterraines. Rencontre faite avec André Bargues, ancien maire, ami
fidèle de Jean Marie Massou. Accueillis en résidence par la
communauté de commune Cazals-Salviac (région Occitanie) .
Échanges avec Olivier Brisson, qui possède tout les enregistrements
sur cassette ainsi qu'avec Antoine Boutet, réalisateur.



*« Quand j'étais gosse,
je ne sais pas pourquoi,
ça c'est vraiment un mystère,
j'enterrai mes poupées
dans le jardin de mes parents.
Et après les avoir enterré
le jeu c'était de les oublier.
Et après l'oubli,
c'était de les retrouver... »*

MICHEL NEDJAR



Artiste plasticien, singulier, Michel Nedjar réalise des poupées souvent apparentées aux créations d'Art Brut. Il vit et travaille à Paris.

Dès son enfance, il établit avec les tissus un rapport à la fois symbolique et rituel.

—> Mise en relation par l'intermédiaire de Sophie Bourbonnais, directrice des musée de *La Fabuloserie*, où sont exposées des oeuvres de M.Nedjar. Relation téléphonique épisodique pendant la création du spectacle.

SABRINA GRUSS



Artiste singulière, Sabrina Gruss se définit comme étant artiste-bricoleuse. Elle ramasse les bêtes mortes sur les bords de routes, les enterre puis les déterre pour récolter les précieux restes. Petits os et autres trésors de la vie passée sont ses matériaux pour faire exister les étranges personnages qui peuplent son esprit.

—> Découverte de l'artiste dans le livre *l'Imagier Singulier* de François Jauvion. Visite d'une exposition à la *Galerie Point Rouge* et rencontre faite dans son atelier à Saint Rémy de Provence en juillet 2021. Récolte de sons, témoignages et quelques ossements !

MICHEL SIFFRE



Spéléologue, géologue, explorateur souterrain, chercheur... Michel Siffre est célèbre pour ses expériences scientifiques sur les questions de chronobiologie et temps psychologique.

En 1962, il est resté deux mois auto-confiné au fond du gouffre de Scarrasson dans les Alpes du Sud (3°C, hygrométrie 98%).

Après 61 jours passés à l'écart de tout repère temporel sur le glacier souterrain, il est sorti le 17 sept. en se croyant le 20 août.

Pendant l'aventure il écrit un journal qui fera l'objet d'un livre:

Hors du Temps, publié en 1963

—> Etude de ses publications (*Hors du Temps*, *Dans les abîmes de la Terre*, *Les animaux des gouffres et cavernes*). Mise en contact téléphonique par l'intermédiaire d'un ami spéléologue. Rencontre faite chez lui, à Nice, en mai 2021.



15^{ème} réveil.

« J'ai vu en rêve ma tente,
dressée à l'entrée du gouffre pendant la
préparation du camp
-c'est curieux car cela ne s'est jamais produit -
j'ai vu aussi des tombeaux qui sortaient de terre
sur ma volonté. »

54^{ème} réveil.

« Qu'est-ce que je fais ici?
Ma position au fond de ce gouffre dans le noir,
dans le néant, dans cet espace neutre qu'est le
monde souterrain est absurde!
Pourquoi suis-je donc là? »

*« Le temps est aboli,
comme si les dizaines de milliers
d'années qui nous séparent des auteurs
de ces peintures n'existaient plus.
Nous sommes opprimés par la
sensation de n'être pas seuls; l'âme des
artistes, des esprits, nous entoure.
Nous croyons sentir leur présence. »*

JEAN MARIE CHAUVET



Quand on découvre une grotte, on devient alors son inventeur !

Le 18 décembre 1994, le long des gorges de l'Ardèche, Jean Marie Chauvet, passionné de spéléologie, accompagné de ses camarades Christian Hillaire et Éliette Brunel font cette découverte fabuleuse. Ils sont attirés par un filet d'air s'échappant de la paroi, se faufilent dans un boyau de la montagne, descendent un puits de 10 mètres pour atterrir enfin dans une grotte ornée de peintures et gravures préhistoriques comptant parmi les plus anciennes au monde.

—> Échanges téléphoniques rendus possible par l'intermédiaire de Michel Siffre. Rencontre organisée en pleine nature (Ardèche) en juillet 2021, près du lieu de la découverte. Visite de Chauvet 2, la réplique de la grotte.

MONSIEUR O. (Anonyme)



Artiste, sculpteur, performeur, Monsieur O est un homme attiré par la terre, la terre dans tout ses états. Si bien qu'un jour, Monsieur O, attiré par la terre qu'il a sous ses pieds, creuse obstinément le sol de son atelier. Il fait alors une étrange découverte...

—> Un échange téléphonique avec Monsieur O. Récit de l'anecdote.

LIRE LA CARTE

BIBLIOGRAPHIE JEUNESSE

Frère des chevaux - Michel Piquemal et Stéphane Girel
Canopé Editions.

La grotte des animaux qui dansent - Cécile Alix et Barroux
Canopé Editions.

Sous la terre - mes premières découvertes
Gallimard jeunesse.

Sous terre / Sous l'eau - Aleksandra Mizielinska et Daniel Mizielinski
Rue du Monde.

Sous la terre - La grande imagerie
Fleurus.

Les voisins d'en dessous - Isabelle Simon
Frimousse.

Voyage au centre de la Terre - Jules Verne
Poche jeunesse.

La préhistoire expliquée à mes petits enfants - Jean Clottes
Seuil.

Alice sous la Terre - Lewis Carroll
Fremok Editions.

La vie sous la terre - Graham Underhill
Découverte Benjamin.



(Bibliographie complète : voir le dossier pédagogique)

BIBLIOGRAPHIE ADULTE

Underland - Robert Mcfarlane
Les Arènes.

La splendeur escamotée de frère Cheval ou Le secret des grottes ornées - Jean Rouaud
Grasset.

Pourquoi l'art préhistorique? - Jean Clottes
Folio.

La Grotte Chauvet, l'Art des origines - Jean Clottes
Seuil.

Les grottes ornées de la préhistoire - Michel Lorblanchet
Errance.

Naissance de la vie, une lecture de l'art pariétal - Michel Lorblanchet
Rouergue.

Les Origines de l'art - michel Lorblanchet
Le Pommier.

Hors du temps - Michel Siffre
Poche.

La Terre et les rêveries du repos - Gaston Bachelard
Corti Les Massicotés.

Le monde souterrain - Jean Jacques Terrin
Hazan.



FILMOGRAPHIE

Le Plein Pays - Antoine Boutet

Nostalgie de la lumière - Patricio Guzmàn

La Grotte des Rêves Perdus - Werner Herzog

Le Déjeuner sous l'herbe - Daniel Spoerri

Les Mains Négatives - Marguerite Duras

Moments d'origine - Pierre Soulages et Michel Lorblanchet

(SUITE : voir le dossier pédagogique)

« - Et le retour?

- Il s'effectuera de la manière la plus simple du monde. Une fois arrivés au centre du sphéroïde, ou nous trouverons une route nouvelle pour remonter à sa surface, ou nous reviendrons tout bourgeoisement par le chemin déjà parcouru.

J'aime à penser qu'il ne se fermera pas derrière nous. »



FORMER UNE ÉQUIPE



CLÉMENCE PRÉVAULT - écriture, mise en scène, jeu

Après une formation en **arts appliqués** puis **design d'espace**, elle se dirige vers le théâtre.

Au conservatoire d'art dramatique d'Orléans, elle se forme auprès de C.Maltot et joue Le Sourire Du Tigre. Elle se forme ensuite auprès de C.Marnas, O.Balazuc, S.Nordey, Y-N.Genod, C. Loyer, P. Desveaux, Brigitte Seth et Roser Montlo Guberna, Katy Deville ...

Elle aime les auteurs tels que Jon Fosse, Duras, Lagarce, Shakespeare, Melquiot.

Elle travaille avec le Collectif Serres Chaudes dans l'Amant(e), avec la Cie Aurachrome dans Je Cherche Tu pour Former Nous et Plus Pied, avec la Cie l'Arc Electrique dans Kids et Ô de Mer (marionnettes), avec le Théâtre de la Tête Noire dans Venezuela et Wapiti Waves. Elle mène ses propres projets et monte notamment Matiloun, une forme hybride (en tournée).

SÉBASTIEN JANJOU - écriture, musique, jeu

Il passe son enfance au Moyen-Orient et gardera de cette expérience une ouverture d'esprit et un appétit de découvertes qui caractériseront sa pratique musicale.

Diplômé de la **Music Academy International** de Nancy et de l'école **Jazz** à Tours; **titulaire du diplôme d'état de professeur de musique actuelle amplifiée**, ses multiples collaborations témoignent d'une curiosité et d'un éclectisme boulimique. Il parcourt les scènes de France, d'Europe, d'Asie et d'Amérique du Sud avec Dites 34 (Néo trad / jazz), Méloblast (Jazz/Free) et Wesh (Hard Bop). Avec Karl Alex Steffen, Kiéssé (Chanson Post/rock), Kid Parade (Pop/rock) ou Bajram Bili (Electro/Rock). Avec Liz Van Deuq (Chanson), il se produit sur la scène du studio 105 de Radio France et participe à des émissions sur France Inter. Il accompagne régulièrement l'américaine Sylvia Howard (**Blues**), auteure de la BO du film «Ni pour Ni Contre» de Cédric Klapisch ou encore Claude Tissendier, (**Swing**), saxophoniste - clarinetiste de l'orchestre de Claude Bolling.

JONATHAN DOUCHET - lumière, vidéo, régie plateau

Il s'est constitué au **Centre de Formation Professionnel des Techniciens du Spectacle** et a enrichi son expérience au sein du Théâtre de la Tête Noire avant de devenir **régisseur lumière** au grand auditorium de la BNF François Mitterand. Depuis plus de 20 ans, il collabore à la **création lumière, son et vidéo** de nombreux spectacles aux côtés de metteurs en scène comme Patrice Douchet, Christophe Maltot, Bastien Crinon, Dimitri Hatton, Cécile Loyer, Mohamed El Khatib... Il est aujourd'hui, entre autres festivals et événements culturels, **régisseur général** du festival off d'Avignon depuis 2009. Il



*« Dans les grottes ornées,
beaucoup de dessins utilisent les reliefs,
les creux, les bosses et les fissures de la roche.
L'idée qui s'impose, c'est que ces gens, qui se
croyaient dans le monde des esprits
et s'attendaient à les voir surgir à tout moment,
les voyaient effectivement dans la roche, aidés
pour cela par la faible lumière vacillante de leur
torche ou de leur lampe à graisse.
En les dessinant, ils entraient en contact avec
leur pouvoir et s'en imprégnaient. »*



CALCULER LE TEMPS PASSÉ SOUS TERRE

CALENDRIER DE CRÉATION

Récolte de matériaux et témoignages + recherches plastiques et fabrication miniatures

Avril 2020 à Octobre 2022

Résidences:

29 mars au 2 avril 2021 → Saran - Théâtre de la Tête Noire scène conventionnée d'intérêt national

24 au 29 Mai 2021 → Marseille - Friche Belle de Mai avec le Théâtre de Cuisine

05 au 10 Juillet 2021 → Dicy (Yonne) - La Fabuloserie, musée d'Art Hors les Normes

13 au 17 Septembre 2021 → Marminiac (Lot) - Communauté de commune Cazals-Salviac.

20 au 24 Septembre 2021 → Orléans la Source - Théâtre Gérard Philippe.

16 au 27 mai 2022 → Saint Agil - L'Echalier

1er au 10 juin 2022 → Dijon - La Minoterie

5 au 9 septembre 2022 → Joué les Tours - Espace Malraux

12 au 23 septembre 2022 → Périgueux - L'Odyssée scène conventionnée d'intérêt national

2 au 9 novembre 2022 → Noirlac - Abbaye de Noirlac, centre culturel de rencontre

16 au 20 janvier 2023 → Orléans la Source - Théâtre Gérard Philippe

Pré-achats 2023 :

Théâtre Gérard Philippe, Orléans la Source . Ligue de l'enseignement du Cher . Espace Malraux, Joué les Tours (biennale AVEC OU SANS FIL) . Amilly . Théâtre de la Tête Noire, Saran . Centre Albert Camus, Issoudun

Tournée 2023-2024 :

MIMA . Saint Jean de Braye . L'Odyssée, Périgueux . La Maison, Nevers . Grand Lup et Fay . Talence . Fleury les Aubrais . Meung sur Loire . L'Hectare, Vendôme . MOMIX . Tours . Ligue 41, Blois . Oésia, Notre Dame d'Oé . Le Théâtre d'Auxerre . La Minoterie, Dijon . St Pryvé St Mesmin . La Pléiade, La Riche . Panzoult . Equinoxe, Châteauroux...

// DISPONIBLE EN TOURNÉE SAISON 2024-2025 et 2025-2026 //

PARTENAIRES

- Ville d'Orléans . Région Centre Val de Loire . DRAC Centre . SCIN JP portée par Scène O Centre .
- Le TGP, Orléans la Source . Espace Malraux, Joué les Tours . Le lieu Multiple, Orléans .
- La Fabuloserie musée d'Art Hors les Nomes, Dicy . Espace Albert Camus, Issoudun .
- L'Hectare centre national de la marionnette , Vendôme . communauté de commune Cazals-Salviac , Lot .
- La Minoterie, Dijon . L'Échalier, Saint Agil . Théâtre de la Tête Noire, Saran . L'Odyssée, Périgueux .
- Abbaye de Noirlac, Centre Culturel de rencontre . La Friche Belle de Mai / Théâtre de Cuisine, Marseille .



CONTACT

Clémence Prévault

artistique@compagniematiloun.fr

06.07.06.57.90

CIE
MATILOUN

CIE MATILOUN / LE LIEU MULTIPLE - N° de licence: 2-1068410

