



Grandir en musique

LIVRET PÉDAGOGIQUE

TIGER RODEO

Matt Van T. / Collectif Vilain Défaut

Élémentaire • 6^e • 5^e • Familiale à partir de 6 ans

Retrouvez
la version numérique



TIGER RODEO

Original One-man band



© Meng Phu

Matt Van T., installé dans un saloon pour donner un concert, attend ses musiciens et un public qui ne viendront jamais... Dans ce conte musical, notre héros se retrouve seul du jour au lendemain. Pour conjurer le sort, il s'invente alors une histoire pleine d'aventures, dans laquelle il fait la rencontre d'un renard ménestrel, d'un hibou mystérieux, d'un ours luthier et autres animaux loufoques qui lui redonneront goût à la musique et à la vie !

La casquette vissée sur la tête, l'harmonica à la bouche, la guitare folk à la main et les pieds en rythme sur la grosse caisse, il convoque les vieux chants des Appalaches, le mystère des blues de Louisiane et la nostalgie des ballades du Texas. Ses compositions abordent avec subtilité les questions liées à la solitude et à l'alter ego, mais aussi à la force de l'imaginaire et à la créativité comme échappatoires. Avec son répertoire de musique country, ce multi-instrumentiste talentueux nous entraîne dans une Amérique imaginaire et fantasmée...

Let's go, folks !

Matt Van T. / Collectif Vilain Défaut

(Hauts-de-France)

Matthieu Vantorre voix, guitares, banjo, harmonicas, percussions

Guillaume Deraedt Régie

Mise en scène Chirine El Ansary

Création lumière Guillaume Deraedt

—

Public Élémentaire • 6^e • 5^e • Familiale à partir de 6 ans

Durée 50 min

—

Pour plus d'information, rendez-vous sur le site des JM France

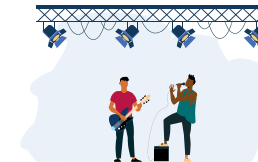
➤ www.jmfrance.org

—

Production JM France

Partenariat Les 4 Écluses (Dunkerque) • MJC de Saint-Saulve •
Ville de Marcq-en-Barœul

Soutien Sacem



© L'Aeronef

Qui est Matt Van T. ?

Voix, guitare, banjo, harmonica, percussions

Il y a une vingtaine d'années, je suis tombé par hasard sur une compilation de banjo bluegrass [un style de country] alors que je cherchais à mettre la main sur le dernier album du rappeur américain Eminem. Et là, surprise, j'ai aimé ! Mon père écoutait cette musique à la radio et s'intéressait de près à la culture américaine. Moi, pas du tout. Il a fallu un certain temps pour que je me plonge dans cette musique.

À six ans, j'ai eu mon premier instrument, un harmonica. Un jour, il a disparu. Mes parents disaient que je leur cassais les oreilles ...

Mon deuxième instrument n'a pas été la guitare mais la basse : quatre cordes valent mieux que six quand on commence avec une main qui a cinq doigts !

Ce n'est qu'après plusieurs années de pratique de la basse que j'ai choisi de m'acheter une guitare. Je me suis décidé après avoir vu *Walk The Line** : ce film qui relate la vie du guitariste Johnny Cash m'a marqué et m'a donné envie de jouer de la guitare pour m'accompagner au chant.

Plus tard, j'ai eu un autre déclic : le film *Alabama Monroe*** , qui, par son histoire et sa bande originale, met en valeur le genre musical *bluegrass*. J'ai commencé par rejouer la musique du film. Cette musique ne m'a plus quittée et je me suis peu à peu ouvert à tous les styles de la musique country.

Je suis autodidacte. J'ai appris avec mes deux oreilles en essayant de reproduire ce que j'entendais sur les disques. J'ai joué dans plusieurs formations et, un jour, ne trouvant pas les musiciens avec qui jouer, j'ai eu l'idée de remplacer le bassiste par les quatre premières cordes de ma guitare et j'ai substitué le batteur par mes pieds. J'ai inventé mon *one-man band*.

**Walk The Line*, James Mangold (réalisateur), 2005.

***Alabama Monroe*, Felix Van Groeningen (réalisateur), 2012.

SECRETS DE CRÉATION



Comment est né le spectacle *Tiger Rodeo* ?

Matt Van T. : L'idée du spectacle est née avec le confinement, une des pires mais aussi une des meilleures périodes de ma vie. Plongé dans un quotidien souvent morose, j'ai été confronté à de nombreuses incertitudes quant à l'avenir de mon projet musical. J'ai redoublé d'efforts pour ne pas abandonner. Je me suis mis à écrire et à composer mes propres chansons. Ma créativité m'a beaucoup aidé. Je rêvais d'une réalité parallèle et j'ai imaginé une histoire dans laquelle je deviendrais un héros de la musique country. Cette intrigue est devenue celle du spectacle.

Le titre *Tiger Rodeo* renvoie d'ailleurs à cette période du confinement en faisant allusion à une formule prononcée en 2020 par le Président de la République : « Il est temps d'enfourcher le tigre ». Je me suis interrogé sur cette expression d'origine asiatique. Elle désigne le fait de se replier et de faire face à soi-même, ses désirs et ses craintes pour les dépasser et revenir meilleur, plus apte à affronter la vie. C'est ce que j'ai cherché à faire en travaillant sur mes propres chansons. Dans le spectacle, le héros entend cette phrase et se lance, littéralement, à la poursuite d'un tigre.

Quel est le récit porté par le spectacle ?

Matt Van T. : Un artiste musicien se retrouve seul du jour au lendemain, sans public et sans partenaire musicien. Il a le blues. Alors, il s'invente un récit. Au cours de ce qui devient une véritable épopée, il voyage aux États-Unis et rencontre plusieurs personnages qui lui font part de leurs expériences face aux épreuves de la vie. Ces précieux témoignages lui rendent peu à peu l'inspiration qu'il a perdue.

Tantôt pris par le doute, tantôt porté par l'élan que lui donne l'envie de créer, le héros fait l'expérience d'un voyage initiatique. La traversée de cette Amérique fantasmée est le reflet de son chemin intérieur.

Qu'avez-vous envie de transmettre au jeune public ?

Matt Van T. : J'aimerais transmettre aux enfants l'envie de créer et l'idée selon laquelle l'imagination est une force qui permet de dépasser des situations difficiles. Je suis enfant unique alors pour ne pas m'ennuyer petit, j'ai dû être inventif. Je m'inventais des histoires, je fabriquais tout un tas d'objets. J'ai compris que la contrainte peut être source de créativité.

Je souhaiterais que ce spectacle donne envie aux enfants d'inventer et de fabriquer leurs propres machines ou instruments. J'aimerais aussi qu'ils se disent qu'ils ont voyagé.



L'AFFICHE

Ouverture sur les arts visuels

Les JM France encouragent le dialogue avec les autres expressions du champ artistique, notamment à travers la création d'une dizaine d'illustrations en lien avec le spectacle.



Julie Guillem

Née à La Rochelle, Julie Guillem a toujours aimé les couleurs et dessiner. Diplômée en 2015 de la section image imprimée de l'École Nationale Supérieure des Arts Décoratifs à Paris et après deux ans passés à l'Université d'Arts Appliqués de Vienne dans la section graphisme, Julie Guillem est rentrée à Paris pour travailler comme illustratrice, où elle collabore régulièrement pour la presse et l'édition. Son travail mélange plusieurs techniques comme la linogravure, le pochoir, l'encre ou encore l'aquarelle. Les illustrations de Julie Guillem sont toujours minimalistes, poétiques et colorées.

Conception des affiches

La programmatrice artistique des JM France présente chaque spectacle à l'illustratrice pour lui en donner les grandes orientations thématiques et esthétiques. Cette dernière dispose également de tous les outils de communication disponibles : dossiers de présentation, photos, vidéos, enregistrements pour alimenter sa recherche. La composition des affiches est libre, la seule contrainte étant que la musique soit présente au cœur de l'illustration.



Découvrir toutes les affiches de la saison sur www.jmfrance.org



OUVERTURE SUR LE MONDE 1

Approches transversales du spectacle

À la découverte de la *country-music*

Tiger Rodeo emmène le spectateur sur les routes américaines, de l'Oklahoma à la chaîne des Appalaches, en passant par la Louisiane.

Pour accompagner ce voyage, Matt Van T. puise dans un genre musical très large, la *country-music*. Longtemps relié dans nos imaginaires à certains stéréotypes (grands espaces ruraux et montagnards, cow-boys, Far West...), ce genre renvoie en réalité à une histoire plus nuancée et à une grande diversité de styles musicaux.

Cet **ensemble de musiques traditionnelles** américaines qu'est la *country* est né du mélange et de la friction entre les communautés. Elle trouve ses origines dans le sud et l'est des États-Unis, et notamment dans la région des Appalaches où se trouvent, depuis le XVIII^e siècle, les communautés de colons parties depuis l'Angleterre, l'Irlande, l'Écosse, l'Espagne, l'Italie ou la France, à la découverte du Nouveau Monde.

Les traditions musicales apportées par ces populations – ballades, chansons intimes, chants religieux, airs de danse mais aussi instruments – rencontrent sur le sol américain d'autres techniques et sensibilités : le yodel et les rythmes de danses (polka, valse) des immigrants slaves et germaniques, le gospel, le blues des populations noires-américaines, les langues amérindiennes... Les instruments se rassemblent : violon irlandais, mandoline italienne, guitare espagnole et banjo d'Afrique de l'Ouest se mêlent à certains instruments propres à la communauté blanche des Appalaches (dulcimer ou autoharpe).



OUVERTURE SUR LE MONDE 1

Approches transversales du spectacle

Ce genre aux racines entremêlées, par essence populaire et familial, est étroitement lié à la vie quotidienne des populations rurales et pauvres. Une chanson réunit des musiciens autour d'une histoire, d'une nouvelle ou d'un quotidien difficile de labeur.

À partir des années 1920, la musique country devient de plus en plus populaire et s'étend bien au-delà du sud rural des États-Unis. Plusieurs styles se développent, au gré des déplacements et des rencontres des musiciens.

Parmi ceux qui ont le plus influencé Matt Van T., on peut citer : l'Old-Time Music (les racines de la country), le Western Swing, le Bluegrass, le Honky Tonk ou encore l'Out-law Country.

Pour aller plus loin

Sites

➤ [Musique, folk & country](#), Philharmonie de Paris

Documentaire et vidéos

➤ [Country-music : une histoire populaire des États-Unis](#) en 9 épisodes réalisés par Ken Burns (disponible en ligne sur Arte jusqu'au 30 octobre 2024 ou en DVD)

➤ [Le décodage, « L'histoire de la country »](#) avec André Manoukian



© DR



© DR

OUVERTURE SUR LE MONDE 2

Approches transversales du spectacle

Une figure de *one-man band*

Pour sa traversée des États-Unis, Matt Van T. a besoin de quelques valises. Mais il ne s'agit pas de valises ordinaires : l'une lui sert d'instrument (elle remplace un élément de la batterie, la grosse caisse), les autres contiennent du matériel qu'il a conçu sur mesure.

Quand Matt Van T. pose ses valises sur scène, il est capable de jouer, seul, d'un ensemble d'instruments à la manière d'un groupe de musique composé de plusieurs personnes.

Pour y parvenir, il a notamment imaginé un dispositif dans lequel il n'a pas toujours besoin de ses mains. Quand il joue de la guitare assis, ses deux pieds peuvent actionner des éléments de batterie (grosse caisse, caisse claire et charleston). Il peut s'approcher d'un des deux micros pour chanter ou bien pour jouer de l'harmonica, suspendu autour de son cou par une armature qu'il a fabriquée.

Si cette pratique doit beaucoup à l'inventivité de Matt Van T., elle s'inscrit plus largement dans une tradition musicale : celle du *one-man band*. Dès le XIII^e siècle, on trouve en Espagne et en France des musiciens itinérants à la fois joueurs de flûte (fifre) et de tambourin qui accompagnent les jongleurs ou acrobates lors de festivités populaires.

Le *one-man band* devient au XIX^e siècle le musicien de rue et, au XX^e siècle aux États-Unis, la figure du musicien de blues et de vaudeville. Pour se distinguer et compenser son manque de moyens financiers, il rivalise d'ingéniosité et de virtuosité. Son histoire est liée à celle des inventions et des avancées techniques instrumentales, comme la création de la pédale de la grosse caisse au début du XX^e siècle permettant par exemple de libérer les mains du musicien.



Le Fifre par Édouard Manet

OUVERTURE SUR LE MONDE 2

Approches transversales du spectacle

Devenue au fil du XX^e siècle source d'admiration, la figure du *one-man band* est encore reliée aujourd'hui à l'excentricité, à l'humour, mais aussi à la prouesse technique, comme pourrait l'être une performance circassienne.

Quelques *one-man bands* qui ont marqué l'histoire de la country et du blues :

- ✦ [Fate Norris](#) (1878-1944)
- ✦ [Jesse Fuller](#) (1896-1976)
- ✦ [Joe Hill Louis](#) (1921-1957)
- ✦ [Doctor Ross](#) (1925-1993)
- ✦ [Don Partridge](#) (1941-2010)



© DR



© DR

Pour aller plus loin

Sites

- ✦ [The long lineage of one-man bands](#), disponible en ligne et en anglais sur reverb.com

Court-métrage

- ✦ [L'homme-orchestre \(One-man band\)](#), Mark Andrews et Andrew Jimenez (réalisation), Pixar, 2005

MUSIQUE



Dans les pas des grands noms de la *country-music*

Un « *melting pot* » de plusieurs époques et courants de la musique country : c'est ainsi que Matt Van T. décrit son style musical. Le multi-instrumentiste et chanteur construit son style et son répertoire en puisant dans le répertoire country et blues des années 1920 à la décennie 1970.

Parmi les références musicales qui l'ont le plus influencé, on trouve :

Une des premières stars de la musique country, **Jimmie Rodgers** (1897-1933). Originaire de l'Alabama et du Mississippi, ce grand musicien, qui travaille par ailleurs dans les chemins de fer, arpente les routes du sud des États-Unis muni de son banjo, sa mandoline ou sa guitare. Il est célèbre pour avoir intégré dans ses chansons le **yodel***, une technique vocale originellement utilisée dans les Alpes suisses pour communiquer au milieu des montagnes.

Jimmy Martin (1927-2005) et **Doc Watson** (1923-2012), deux représentants du **bluegrass**. Ce genre musical des années 1940 se distingue par un rythme très allant et par une grande virtuosité technique. Il met en valeur des instruments à cordes (banjo, violon, guitare). Il est dérivé de l'*Old-Time Music*, un courant qui renvoie aux débuts de la country largement influencés par les chants traditionnels d'Angleterre, d'Irlande et d'Écosse.

Hank Williams (1923-1953) qui a marqué l'histoire du genre avec ses paroles travaillées autour des thèmes liés à la vie urbaine : plaisirs, fête et débauche mais aussi violence, déception amoureuse et addiction. Il est un adepte du **Honky tonk**, un courant apparu dans les bars des États du sud dont l'âge d'or se situe dans les années 1950.

Mais aussi, le plus célèbre **Johnny Cash** (1932-2003), qui, dans les années 50 et 60, fait glisser la country du côté du rock'n'roll. Sa voix profonde, ses textes et son style inclassable – mêlant country et rock mais aussi gospel et blues – en font une figure majeure de la musique américaine.

*Yodel : un glissement chanté dans l'aigu. Le yodel est une technique qui consiste à glisser d'une « voix de poitrine » (le registre naturel du son de la voix, un son plein dans le registre grave) à une « voix de tête » (registre aigu et léger).

Programme

***Little Birdie*, Roscoe Holcomb**

***Fishing Blues*, Henry Thomas**

***In the pines*, Jimmy Martin**

***Sixteen Tons*, Merle Travis**

***High on the mountain top*, Ola Belle Reed**

Compositions personnelles (français et anglais)

INSTRUMENTS

Le récit conté par Matt Van T. se déploie sur des airs country, au rythme des accords de guitare et de banjo et des mélodies d'harmonica.

Banjo



Le son de cet instrument à quatre ou cinq cordes fait partie intégrante des débuts de la musique country dans la région des Appalaches. Souvent considéré comme typiquement américain, le banjo a été introduit aux États-Unis au XVII^e siècle par les esclaves noirs en provenance d'Afrique. Sa facture se perfectionne au milieu du XIX^e siècle pour devenir l'instrument à cinq cordes que l'on connaît aujourd'hui. Instrument-roi du style bluegrass, il possède un son métallique et assez resserré. Dans ce style, on le joue avec trois doigts (pouce, index, majeur) avec des ongles, des petites pièces métalliques fixées aux doigts qui permettent de gratter la corde.

Guitare



Légère, maniable, facile à transporter, elle est l'instrument d'accompagnement du chanteur par excellence, et, par conséquent, très prisée dans les musiques populaires telles que la country. En grattant ou en pinçant ses cordes, on peut jouer un accompagnement rythmique, mais aussi faire entendre la basse et la mélodie, et parfois plusieurs de ces éléments simultanément. Dans le spectacle, comme dans les débuts de la country, elle est acoustique : la vibration des cordes se propage par la caisse de résonance de l'instrument, sans amplification électronique. Son dérivé, la guitare électrique, est peu à peu intégrée à la musique country à partir des années 1940, notamment dans le *Honky tonk* et dans le rock.

Harmonica



De petite taille et de faible coût, voilà un autre instrument pratique à transporter ! S'il évoque le blues et le western américain, cet instrument à vent originaire d'Allemagne s'adapte à tous les styles. En soufflant ou en aspirant l'air, le musicien peut faire entendre tout une palette d'émotions et de timbres. Le son qui en émane résonne comme sa deuxième voix : l'harmonica crie, pleure, imite la mélodie qui se transforme en une longue plainte ou déforme le son... L'instrument est apprécié des musiciens qui peuvent facilement en jouer avec un autre ou qui l'utilisent entre deux refrains chantés.

Batterie



Elle apporte rythmes et entrain aux chansons comme au voyage. Dans le spectacle, les pieds du musicien appuient sur des pédales qui permettent de frapper la grosse caisse (une valise) et la caisse claire. Ces pédales actionnent également le charleston, une paire de cymbales montée sur un pied.

ÉCOUTER

Sixteen Tons

Auteur : Merle Travis

Style : Country

Formation : Beatbox

Interprète : Merle Travis

 [Cliquer pour écouter](#)



Pistes d'écoute

Un sujet social et politique

Enregistrée en 1946 par le guitariste et chanteur Merle Travis (1917-1983), la chanson *Sixteen Tons* (Seize tonnes) évoque les très difficiles conditions de vie et de travail d'un mineur de charbon dans les Appalaches, dans l'État du Kentucky, au cours des années 30. À l'épreuve physique vécue par le travailleur, s'ajoute un système économique de dépendance instauré par les compagnies propriétaires de mines de charbon. Les mineurs, logés et très largement payés en bons d'achat pour s'approvisionner dans le magasin de la compagnie, n'ont pas les moyens de quitter la mine. La compagnie possède ainsi jusqu'à « l'âme » du travailleur. Cette version contient un passage parlé où le chanteur narre cet épisode. Le refrain fait ensuite entendre :

*You load sixteen tons and what do you get?
Another day older and deeper in debt.
Saint Peter, don't you call me 'cause I can't go,
I owe my soul to the company store.*

Tu charges 16 tonnes et qu'est-ce que tu obtiens ?
Un jour de plus et plus de dettes,
Saint-Pierre, ne m'appelle pas car je ne peux pas partir,
Je dois mon âme au magasin de la compagnie.



Une plainte universelle

Sixteen Tons relate le quotidien pénible d'un travailleur, comme de nombreux autres tubes de la country. Elle possède une forte dimension politique. Cependant, le chant de Merle Travis ne se fait jamais revendicatif. Son ton est plutôt résigné, amer, parfois ironique. Il prend la place d'un narrateur qui conte à un ami une histoire qui est la sienne. Sous la forme d'une plainte au rythme allant, cette chanson revêt un caractère universel.

Le jeu de guitare de Merle Travis

Merle Travis est célèbre pour son jeu de guitare country d'une grande légèreté et agilité. Il utilise une technique de « picking » caractéristique du blues et de la country : les cordes sont pincées une à une par ses doigts, là où elles sont habituellement grattées toutes ensemble pour former un accord. La particularité du jeu de Travis est de faire entendre à la fois des accords, une ligne de basse qu'il joue avec son pouce ainsi qu'une ligne mélodique jouée avec son index sur les cordes aigues de la guitare. L'accompagnement à la guitare est ainsi très léger mais aussi parfaitement complémentaire au chant.

CHANTER

Fishing Blues

➔ [Cliquer pour écouter la version de Henry Thomas](#)

➔ [Cliquer pour écouter la version de Matt Van T.](#)

Écrite en 1911 et enregistrée par le chanteur country originaire du Texas Henry Thomas en 1928, *Fishing Blues* décrit avec humour les plaisirs de la pêche.



Paroles et accords

A
Says you've been a-fishin' all the time
D A
I'm a-goin' fishin' too
A
I bet your life, your lovin' wife
B7 E
Can catch more fish than you
A
Any fish bite if you've got good bait
D
Here's a little somethin' I would like to relate
A
Any fish bite, you've got good bait.
A
I'm a-goin' a-fishin', yes, I'm a-goin' a-fishin'
E A
I'm a-goin' a-fishin' too

A
Il dit que tu as passé ton temps à pêcher.
D A
Je vais pêcher aussi.
A
Je parie que ta tendre épouse
B7 E
Peut attraper plus de poissons que toi.
A
Tous les poissons mordent si on a un bon appât.
D
Voici une petite chose que j'aimerais raconter.
A
Tout poisson mord, si on a un bon appât.
A
Je vais pêcher, oui, je vais pêcher,
E A
Moi aussi, je vais à la pêche

CRÉER

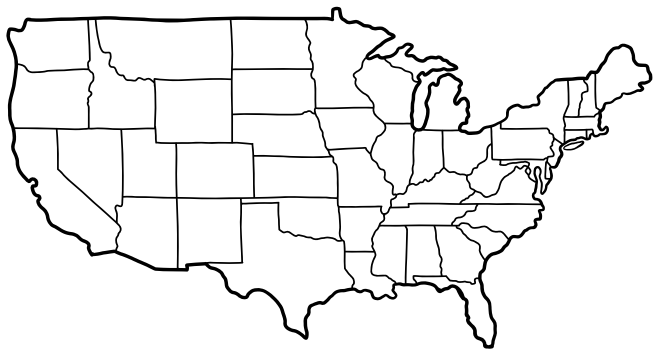


Projet de classe en lien avec le spectacle

Voyage à l'américaine : sur le chemin du héros du spectacle

Objectifs

- Découvrir la géographie des États-Unis et la relier à l'histoire de la *country-music*



Description

Au cours de son voyage, le héros du spectacle fait la rencontre de plusieurs animaux musiciens qui lui prodiguent des conseils.

Chaque personnage se situe sur un point précis de la carte des États-Unis.

1. Imprimer une grande carte des États-Unis et suivre les indications ci-dessous pour retracer le chemin du héros.

> Placer l'État de l'Oklahoma : le héros y fait la rencontre de Sam **le renard** farmer...

> Puis la Louisiane où il fait la connaissance de Bob **la grenouille**.

> Dessiner le fleuve du Mississippi et situer la ville La Nouvelle-Orléans où il croise Horace **le grand-duc**.

> Représenter la chaîne de montagne des Appalaches au pied de laquelle il tombe sur Jack **l'ours** bucheron. Placer les États du Tennessee et du Kentucky.

> Le héros poursuit son chemin à travers les Appalaches en traversant une mine où il fait la connaissance de Henry **la taupe** mineur. Son voyage se termine au sommet des montagnes.

2. Quelle chanson pourrait accompagner tout le voyage ? Effectuer une sélection de cinq chansons country. Chaque enfant en choisit une et explique son choix en quelques mots. La chanson est la « bande originale » du voyage.

Un exemple de sélection musicale :

→ [Wildwood flower](#) (1928) The Carter Family

→ [I Walk the Line](#) (1956) Johnny Cash

→ [Waiting around to die](#) (1969) Townes van Zandt

→ [Honky Tonk Blues](#) (1952) Hank Williams

→ [Lonesome road blues](#) (1961) Earl Scruggs

3. Pour poursuivre le travail, proposer à chaque élève d'approfondir la vie du chanteur ou de la chanteuse choisie, et la relier à un des points géographiques placés sur la carte.

AVEC LES ARTISTES

Ateliers de pratique



Des projets d'action culturelle avec les artistes JM France

- Enrichir l'expérience de spectateur des enfants
- Initier les enfants à une pratique musicale collective transmise par des professionnels

Des thématiques et des pratiques en lien avec le spectacle

- > Citoyenneté et vivre-ensemble, nature et environnement, langues et langages, culture des arts, découverte du monde...
- > Pratique vocale, écriture de textes, danse et mouvement, découverte des instruments, pratique instrumentale, lutherie sauvage...

Comment faire ?

- > Contacter la délégation locale pour se renseigner.
- > Consulter le site [JM France](#) et la brochure pour connaître les ateliers proposés pour chaque spectacle.
- > Contacter **Capucine De Montaudry** à l'Union Nationale • cdemontaudry@jmfrance.org • 01 44 61 86 79

Différents formats

Ateliers de sensibilisation > 1h à 3h

Séances ponctuelles accompagnant le concert, en amont ou en aval des représentations.

Parcours d'initiation > 3h à 10h

Ateliers approfondis découpés en séquences, sur une journée ou une semaine, permettant une première expérience artistique collective, autour d'un thème ou d'une pratique musicale.

Parcours suivi > 1 semaine à 2 ans

Projet sur la durée associant des interventions artistiques extérieures et un suivi de pratiques par les enseignants ou les musiciens intervenants. Possibilité de coupler le parcours à une résidence d'artiste avec une restitution collective.

Masterclass

Intervention en conservatoire pour des élèves suivant un cursus musical.

Formations enseignants

Transmission d'une pratique pédagogique en lien avec le spectacle : direction de chœur, percussions corporelles, écriture de chanson...

PRÊTE L'OREILLE

➤ Little Birdie

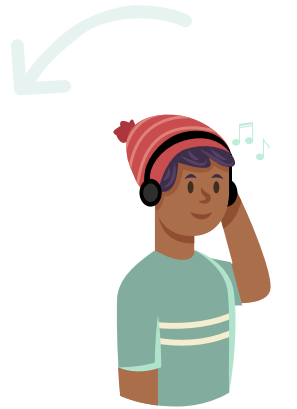
1. À quel genre musical appartient cette musique ?

- Jazz
- Rock'n'roll
- Country et bluegrass
- Rap

2. Quel est l'instrument qui accompagne la voix et que l'on entend seul au début du morceau ?

- Une harpe
- Un piano
- Un banjo
- Une flûte

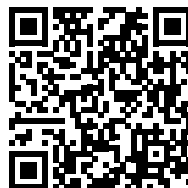
Réponses
1. Country et bluegrass
2. Un banjo



Little Birdie

Auteur : Roscoe Holcomb

3. Dessine le paysage dans lequel tu imagines le chanteur qui interprète ce morceau :



AS-TU UNE BONNE MÉMOIRE ?



Fiche à coller dans le cahier pour se souvenir du spectacle

Titre du spectacle ?

Quel jour ?


Dans quelle ville ?

Dans quelle salle ?

Avec qui ?

COLLE ICI TON BILLET
DU SPECTACLE

Quiz

Toutes les réponses sont surlignées  en jaune dans le livret !

À la poursuite de quel animal le héros se lance-t-il ?

- Un lion
- Un tigre
- Une poule

Qu'est-ce que la country ?

- La campagne française
- Un ensemble de musiques traditionnelles
- Le nom d'une barre chocolatée

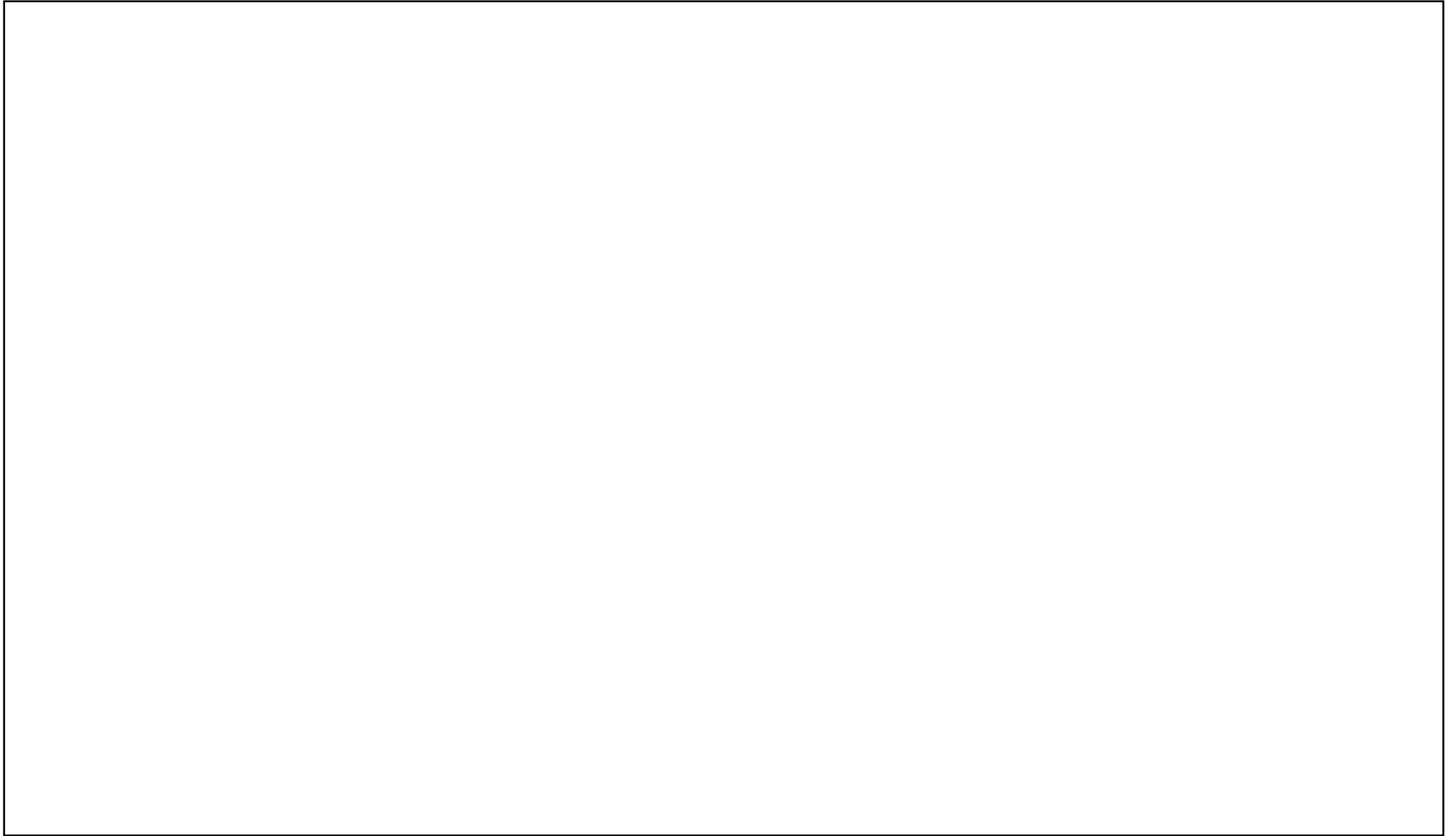
À quoi renvoie l'expression « one-man band » ?

- Une chanson des années 1930
- Un musicien capable de jouer, seul, d'un ensemble d'instruments
- Un État du sud des États-Unis

Quels animaux le héros rencontre t-il lors du spectacle ?

- Un renard
- Une grenouille
- Un grand-duc
- Un ours
- Un kangourou
- Une taupe

DESSINE... UN JOUEUR DE BANJO SITUÉ AU SOMMET
DES MONTAGNES DES APPALACHES !



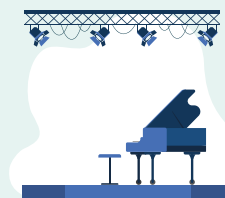
VIVRE LE SPECTACLE

Le mémo du jeune spectateur



À l'école

- Je découvre l'affiche
- Je regarde des vidéos et des photos
- Je chante et j'écoute
- Je rencontre les artistes en atelier



Avant le spectacle

- Je vais aux toilettes
- Je range boisson et nourriture dans mon sac
- Je m'assois à ma place
- J'éteins mon portable
- Je découvre la salle

Pendant le spectacle

- Bien assis, les yeux et les oreilles grand ouverts, je suis concentré sur le spectacle
- Je peux fermer les yeux pour mieux entendre
- Je rêve, je découvre, j'observe, je laisse venir mes émotions
- Je respecte le silence



Après le spectacle

- Je partage ce que j'ai vécu avec ma famille et mes amis
- Je réponds aux questions du livret et je colle mon billet
- Je dessine et j'écris mes souvenirs





Grandir en musique

Les Jeunesses Musicales de France (aujourd'hui JM France) : une aventure unique en faveur de l'accès à la musique des enfants et des jeunes prioritairement issus de territoires éloignés ou moins favorisés.



150

artistes
professionnels
en tournées



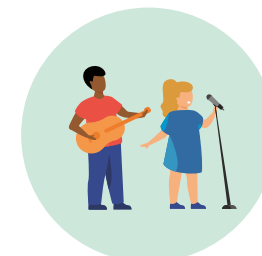
1 000

bénévoles
partout
en France



350 000

enfants
et jeunes
bénéficiaires



2 000

spectacles
et ateliers
chaque année

Directrice de publication : Ségolène Arcelin | Coordination : Eléna Garry

Rédaction : Sophie Renaudin avec la participation des artistes | Relecture : Evelyne Lieu et Andrée Perez

Couverture © Julie Guillem

Pictogrammes © Freepik et Noun Project

Reproduction totale ou partielle de ce livret réservée à la préparation pédagogique des spectacles © JM France

20 rue Geoffroy l'Asnier - 75004 Paris | + 33 (0)1 44 61 86 86 | contact@jmfrance.org | www.jmfrance.org |     